



Зарубіжна література
у 8 класі

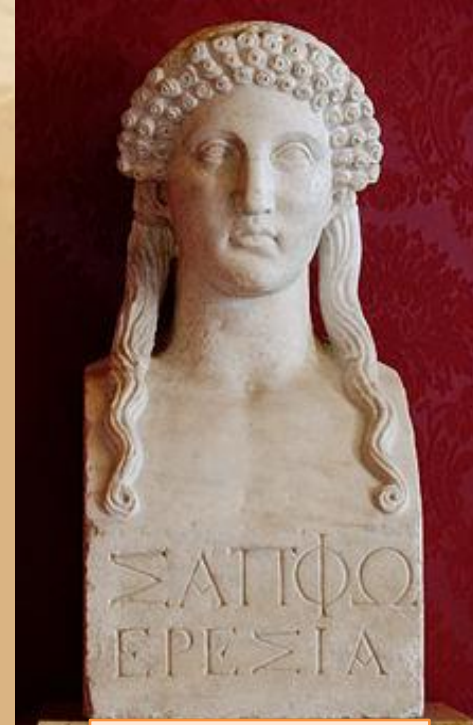
Сапфо – десята муза

*Вчителя зарубіжної літератури
Варварівської ЗОШ І-ІІ ст.
Залізницької О.В.*

Сапфó (Сапфо Мітіленська), Сафó, Псапфó (грец. Σαπφώ) (бл. 630 до н. е. — 570 до н. е.) — давньогрецька поетеса, представниця монодичної пісенної лірики.

Була засновницею та начальницею «Дому Муз» при храмі Афродіти, гуртка знатних дівчат, яких навчала музики, віршування й танців. У центрі її лірики — теми любові, ніжного спілкування подруг, дівочої краси.

Вірш з розмаїтістю метру за ім'ям Сапфо отримав назву «сапфічної строфи».

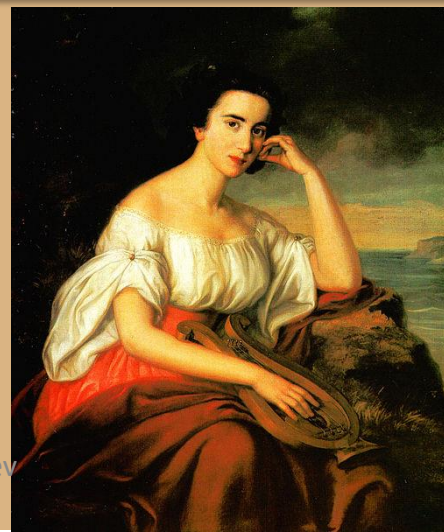


Сапфо,
античне погруддя

Сома Орлай Петрич, Сафо



Мозаїка
з Геркуланума.
Національний
археологічний музей
(Неаполь)



Ілюстрація
з Нюрнберзьких Хронік

Життя Сапфо



Біографія Сапфо – це вінок, сплетений з історичних й міфологічних подій.

За переказом, Сапфо (на еолійському діалекті Псапфа) була дочкою аристократа Скамандроніма, що займався торгівлею, і жінки на ім'я Клеїс.

Народилася в Мітілені на острові Лесбос в Егейському морі між 630 і 620 до н. е.

У шість років осиротіла, тому матері довелося віддати її до школи гетер, де навчали співу і танцям.

Абсолютний слух обумовив захоплення поезією. Вже в юному віці Сапфо писала оди, гімни, елегії, святкові і застільні пісні.

За свідченням сучасників, Сапфо була невисокого зросту, дуже смаглява, з живими блискучими очима і довгими темними локонами уздовж щік.

Приблизно в 17-літньому віці всій родині Сапфо з братами — Хараксом, Ларіхом й Еврігом — довелося втікати з острова на Сицилію, тому що почалися переслідування проти аристократів, замішаних у замаху на тирана Мірсіла. Лише в 595 до н. е., коли Сапфо вже було за тридцять, вона змогла повернутися на Лесбос і оселитися як і раніше в Мітілені.



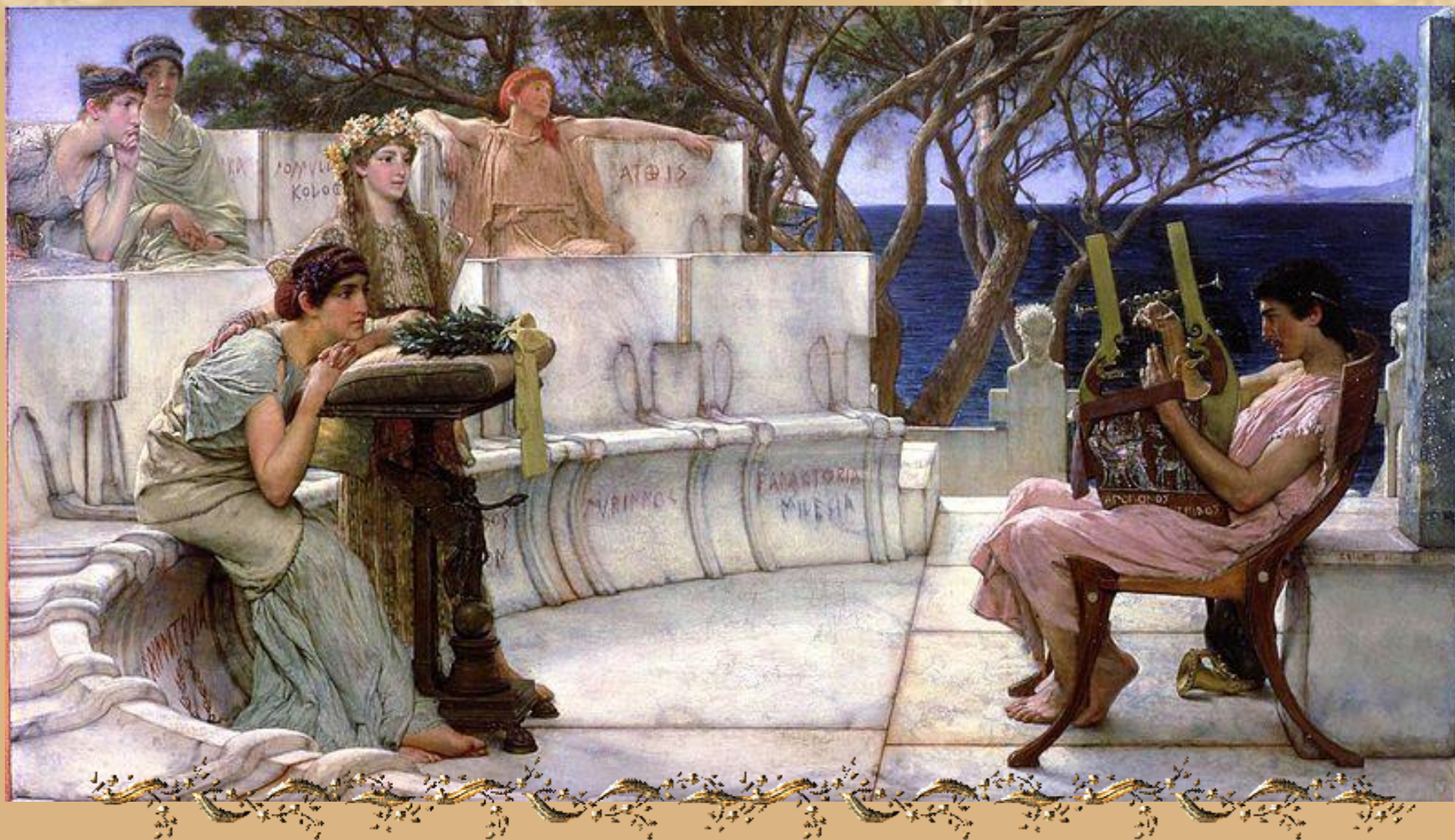
Повернувшись на Лесбос, Сапфо очолила тамтешній фіас – культове об'єднання, присвячене Афродіті, богині кохання. Завдяки гімнам, які Сапфо присвятила цій богині, її фіас став широковідомий в усій Елладі й перетворився на своєрідний центр жіночого виховання.

Існує розповідь про те, що Сапфо покохав і присвятив їй вірші відомий поет Алкей, але горда дівчина не відповіла йому взаємністю. Однак на згадку про це залишилися безсмертні літературні шедеври. Згодом, коли поетеса повернулася на Лесбос, вона вийшла заміж і народила доньку, яку звали Клеїда (Клеїс):



*Аттичний червонофі гурний калаф.
Алкей і Сапфо,
Вазописець Брига.
Близько 470 до н.е.
Державне античне зібрання, Мюнхен*

*Дівчинка у мене гарна.
Наче квітка золотая,
Пречудової подоби
Моя Клеїс дорогая.
За всі Лідії багатства,
Хоч така вона мала,
І за весь наш любий Лесбос
Я б її не віддала.*

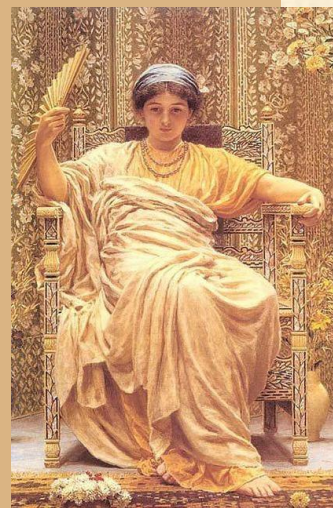


Сафо і Алкей (Лоуренс Альма-Тадема, 1881)

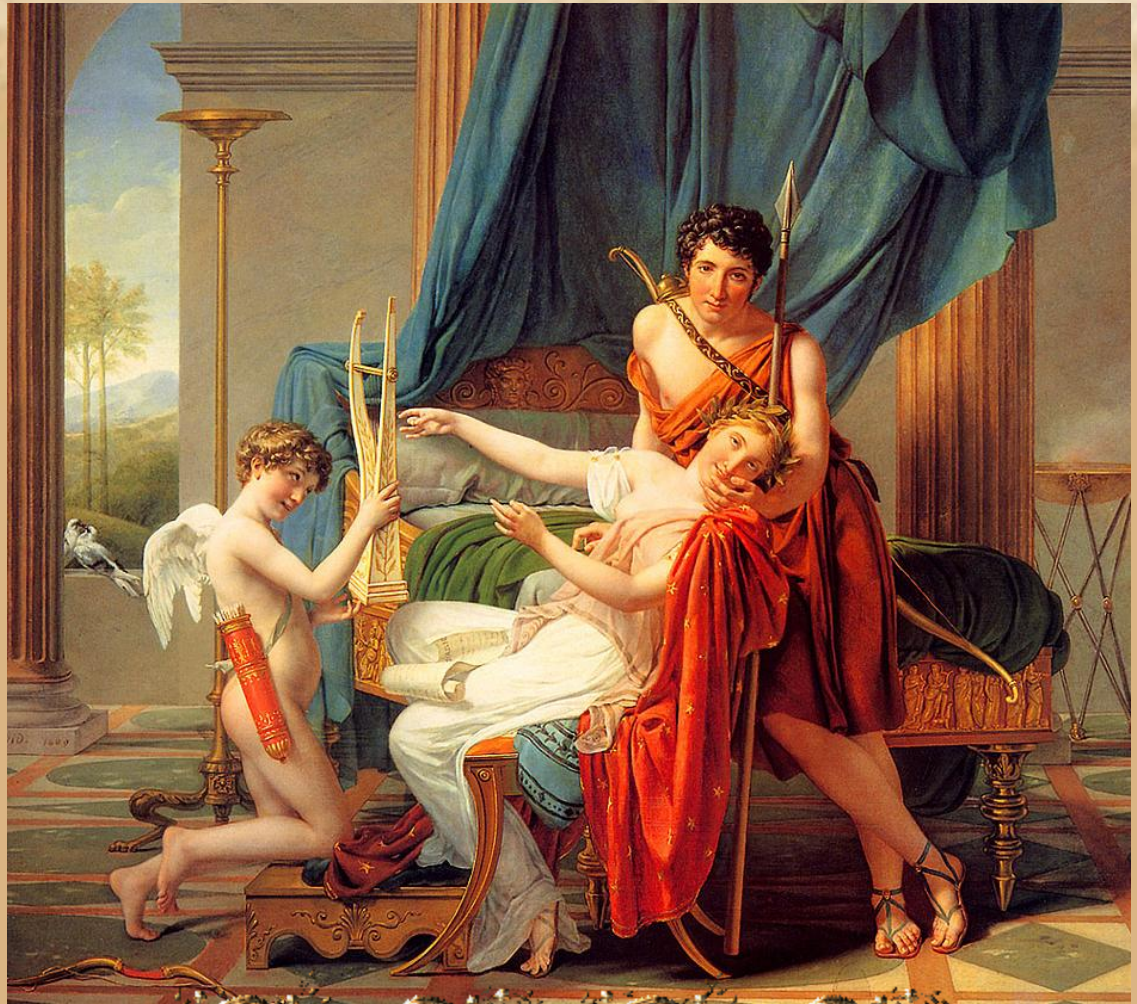
Сафо була надзвичайно знаменитою. Про неї створювали багато неймовірних вигадок, насмішок, легенд. Серед них легенда про кохання поетеси до юнака Фаона, красеня, що знехтував Сафо, через що вона бл. 572 до н.е. кинулась зі скелі на острові Левкадія у море.

Фаон - молодий грек, що перевозив пасажирів з Лесбосу на азійський берег. За іншою версією Фаон - міфологічна фігура, улюбленець Афродіти.

Критики підозрюють, що і цей роман був вигадкою, а також знаходять пояснення «самогубству»: «кинутися з Левкадської скелі» було поширеною метафорою, що означала «очистити душу від пристрастей», — подібні вчинки вважалися ритуальними і практикувалися в рамках культу Аполлона.



Французький художник Жак Луї Давід у 1809 році створив картину «Сапфо і Фаон», яка нині зберігається в Ермітажі.



БЕСІДА ЗА КАРТИНОЮ Ж.Л. Давіда «Сапфо і Фаон»

- Кого зобразив Жак Луї Давід на картині?
- Кого бачимо біля закоханих ?
- Чому саме маленького амура зобразив художник?



Антуан Жан ГРО - «Сафо»

zev



*«Сафо кидается в море з
Левкадського мису»,
Теодор Шассерио*

Творчість Сапфо



Основна тематика творчості Сапфо — жіночі культові гімни, весільні пісні, любовні та дружні висловлення почуттів, адресовані ученицям «дому Муз».

Та центральним стрижнем її поезії була тема кохання і пов'язані з ним душевні потрясіння та почуття. Сапфо першою заговорила про внутрішній світ ліричного героя.

Сапфо широко використовує й фольклорну пісню та епос, але традиційні мотиви фольклорних та обрядових дівочих пісень набувають особистого звучання. Ліричні творіння Сапфо здебільшого позначені сяючою радістю, оптимізмом, пристрасним бажанням злитися з природою, яку поетеса безмірно любить і розуміє.

В стародавні часи поетичні твори Сапфо становили **дев'ять книг**, серед яких були гімни, весільні пісні (епіталами), пісні любовні і елегії. З усього масиву творчості Сапфо до нас дійшли, крім численних уривків, тільки **дві цілі поезії**: гімн до Афродіти, в якому поетеса благає богиню допомогти їй у коханні, і друга поезія, перекладена пізніше римським поетом Катуллом і потім безліч разів перекладена всіма мовами світу, — поезія, що змальовує в усій реальності силу любовного почуття. Обидві поезії в оригіналі написані так званою **«сапфічною строфою»**, особливою формою чергування наголошених і ненаголошених складів, яка в римській літературі увійшла в ужиток особливо після Горация.



Виразне читання



БАРВНОШАТНА ВЛАДАРКА, АФРОДИТО

Барвношаттна владарка, Афродіто,
Дочко Зевса, підступів тайних повна,
Я молю тебе, не смути мені ти
Серце, богине,
Але знов прилинь, як колись бувало:
Здалеку мої ти благання чула,
Батьківський чертог кидала й до мене.
На колісниці
Золотій летіла ти, міцно крила
Горобина зграє, її несучи,
Над землею темною, наче вихор,
Мчала в ефірі.
Так мені являлася ти, блаженна,
З усміхом ясним на лиці безсмертнім:

«Що тебе засмучує, що тривожить,
Чом мене кличеш?
І чого бажаєш бентежним серцем,
І кого схилити Пейто повинна
У ярмо любовне тобі? Зневажив
Хто тебе, Сапфо?
Хто – тікає – скрізь піде за тобою,
Хто дарів не взяв – сам дари нестиме,
Хто не любить нині, полюбить скоро,
Хоч ти й не схочеш...»
О, прилинь ізнов, од нової туги
Серце урятуй, сповни, що бажаю,
Поспіши мені, вірна помічнице,
На допомогу.

(Переклад Г. Кочура)



Робота з текстом



1. Кому присвячений цей вірш? (Афродіті)
2. Про що просить лірична героїня у богині? Підтвердить текстом.
3. Знайдіть епітети та метафору в цій поезії.



Відповіді:

1. Вірш присвячений Афродіті
2. О, прилинь ізнов, од нової туги
Серце урятуй, сповни, що бажаю,
Поспіши мені, вірна помічнице,
На допомогу.
3. Барвношатна владарка, підступи тайні, міцнокрила згряя, блаженна Афродіта, безсмертне лице, бентежне серце, усміх ясний, вірна помічниця – епітети; ярмо любовне - метафора.



Вплив поезії Сапфо на українську літературу



Поезію Сапфо знали і в Київській Русі. Так, публіцист, сатирик, ерудит XII ст. Даниїл Заточник укладає в уста красуні, що підлещується до свого чоловіка, слова, які є відлунням відомих віршів Сапфо «До богів подібний»: *«Свѣте очию моєю! Аз на тѣ не могу зрѣти: егда глаголеши ко мнѣ, тогда взираю и обумираю и воздрожат ми всѣ уды тѣла моего, и поничю (поникну) на землю».*

Очевидний вплив поезій Сапфо на творчість Лесі Українки. Тринадцятирічною дівчиною, будучи під сильним враженням від легенди про смерть Сапфо, Лариса Косач пише вірш «Сапфо». У ньому вона по — своєму тлумачить легенду про самогубство Сапфо. Одним із останніх творів Лесі Українки є незакінчена драма «Сапфо», де йдеться про людей різної вдачі: натури творчої, натхненного митця, геніальної Сапфо та її коханого Фаона, байдужого до високих поривань. Для Лесі Українки Сапфо — вчителька, наставниця, вольова та рішуча жінка.

Як перекладачі до поезії Сапфо зверталися Іван Котляревський, Г.Кочур, А.Содомора, І.Франко.

Надії і розпач... Дівчина
Зірвала лавровий вінець
І в хвилях шумливого моря
Знайшла своїй пісні кінець.

[с. Колодяжне, 1884, 3 листопада. Л.Українка]



Створення асоціативного грона «Сапфо»

Сапфо

Місце і час
народження

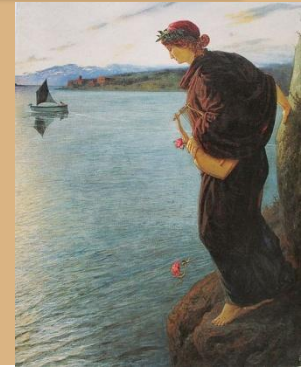
Кохання

Творчість

Бл.630 дон.е.-570 дон.е.
Давня Греція
О.Лесбос
Мітілен

Поет Алкей
Міфологічний
Фаон

Любовна лірика: гімни,
весільні пісні (епіталами),
пісні про кохання і елегії



Сапфо і світове мистецтво

Вірші Сапфо в усі часи вважалися взірцем.

Рафаель, зображаючи найвизначніших поетів усіх часів, намалював серед них і Сапфо (фреска «Парнас», Рим, Ватикан) Французький художник Давід створив картину «Сапфо і Фаон» (Санкт-Петербург, Ермітаж, 1809р.) Сила, велич і трагедійний пафос злились у бронзовій постаті Сапфо, яку викарбував скульптор Бурдель (Цюрих, Кунстхауз, 1887-1925рр.). Композитор Гуно написав оперу «Сапфо» (1851), композитор Массне – оперу під такою самою назвою у 1897 році.



«Дев'ять на світі є Муз, як засвідчують люди, не вірте,
Вже бо десята прийшла — Лесбосу донька Сапфо»



Бурдель. «Сапфо»,
Цюрих, Кунстхауз, 1887-1925рр.

Рафаэль. Фреска «Парнас», Рим, Ватикан zev

Виконання тестових завдань

1. Назвіть часові рамки античності?

- а) XVIст. до. н. е. – V ст. н. е.
- б) IIIст. до. н. е. – V ст. н. е.
- в) VIIIст. до. н. е. – VI ст. н. е.

2. Де народилася та провела більшу частину свого життя Сапфо?

- А) на о.Лесбос; б) на о. Пасхи; в) на о.Крит.

3. Що заснувала Сапфо в столиці цього острова?

- А) «Дім Культури»; б) «Дім муз»; в) школу для дітей.

4. Чого там навчали?

- А) Вишивання; б) гарних манер; в) музиці, танців, поезії.

5) У що «закохана» поетеса?

- А) У красу людини; б) у красу світу; в) у життя.

6. Яка провідна тема поезії Сапфо?

- А) Кохання та краса природи; б) роздуми про життя; в) буденне життя.



7. Який вірш поетеси є найвідомішим?

А) «Афродіті»; б) «Жереб мені випав такий...»; в) «До богів подібний».

8. Про що поетеса благає Афродіту?

А) Допомогти у віршуванні; б) допомогти людям; в) допомогти їй в любові.

9. Сапфо першою почала писати про ..

А) внутрішній світ людини; б) про стосунки богів і людей; в) видимі муки кохання.

10. У чому найбільша заслуга Сапфо?

А) Першою почала писати про внутрішній світ людини; б) відтворила єдність світу людини і природи; в) відверто почала писати про кохання.

11. Який вірш Сапфо є однією з найвідвертіших поезій про кохання?

А) «Афродіті»; б) Жереб мені випав такий...» в) «До богів подібний...»

12. Хто назвав Сапфо «десятою музою»?

А) Стратон; б) Платон; в) Анакреонт.





Антоніо Канова (1757-1822)

**Жереб мені
Випав такий:
Серцем палким
Любити
Ласку весни,
Розкіш, красу,
Сонця ясне
Проміння.**

Переклад А. Содомори